



## DEVIS TECHNIQUE - BELMONT

Les dispositions suivantes et leurs annexes font partie intégrante du contrat entre le Théâtre de l'Œil Ouvert et le diffuseur.

**NOMBRE DE SPECTATEURS** : selon la jauge de la salle. Des places peuvent être considérées "à vue obstruée" selon la configuration. Un plan de salle pourra être validé entre les directions techniques avant la mise en vente des billets.

**DURÉE DU SPECTACLE** : Le spectacle est d'une durée de 1h30 sans entracte.

**DIMENSIONS MINIMALES DE L'AIRE DE JEU** (possibilité d'adapter)

LARGEUR : 40'-0"

PROFONDEUR : 36'-0"

HAUTEUR : 20'-0" (Le décor fait 17'-0")

**MONTAGE** : UN PRÉ-ACCROCHAGE ÉLECTRIQUE EST NÉCESSAIRE

TEMPS D'INSTALLATION : 8 heures

TEST DE SON ET CUE TO CUE : 2 heures

OFFSET LES SOIRS DE REPRÉSENTATIONS : 1h30

TEMPS DE DÉMONTAGE : 2 heures

**ÉQUIPE LOCALE NÉCESSAIRE** : En plus d'un directeur technique ou d'une personne ayant l'autorité équivalente, le montage et le démontage demande la présence d'un chef sonorisateur, d'un chef électrique, d'un chef machiniste, deux techniciens d'éclairage et de deux machinistes. La compagnie privilégie une ouverture de salle la plus courte possible, pour un maximum de 30 minutes.

## DEVIS TECHNIQUE – BELMONT (suite)

### RÉGIE

La compagnie fournit trois régisseurs, soit un sonorisateur, un éclairagiste et une régisseuse générale qui assure également certaines opérations sonores via Qlab.

Régies en salle uniquement. Les trois postes doivent être côte à côte : Éclairage, Régie générale et Son. De jardin à cour. Un système de communication de type Clear Com entre la régie et la salle est nécessaire.

### DISPOSITIF SCÉNIQUE

L'élément principal est constitué d'un immense cadre auto-portant de 17' de haut et d'une largeur totale de 26'. Il s'installe en commençant par la pointe qui sera assemblé pour soulever à l'aide d'un palan. Il faut prévoir un point pour une charge d'environ 1000 livres total. Le cadre assemblé repose sur des béquilles dont une en métal qui est boulonnée à une plate-forme. La plate-forme en "L" consiste en trois praticables 4'x8' qui sert de catwalk. Dans le cadre se trouve un système de rideau à ouverture manuelle et un système kabuki qui est opéré par les artistes pendant le spectacle. Le cadre est aussi équipé de pastilles LED et de contrôleur DMX. Du côté jardin de la scène, il y a une structure sur pattes de 4'x5' recouverte d'un rideau. Derrière cet élément se trouve une autre plateforme de 4'x4', avec des escaliers sur deux côtés. Camouflant cette plate-forme en début de spectacle, nous installons deux rideaux sur une perche. Le rideau, d'une hauteur d'environ 22', est déjà attaché sur un petit tuyau d'acier, il faut l'attacher sur deux points en angle. La portion de jardin a un système d'ouverture vers l'arrière. Il suffit d'installer la corde et la poulie sur un point. Entre mêlés derrière le décor, plusieurs mannequins sont habillés de tissus et sont disposés dans l'espace. La compagnie fournit la quincaillerie d'assemblage et de gréage pour le décor. En fond de scène à cour se trouve le band. S'en suit un tulle et un cyclorama. **Le diffuseur fournit le tulle et le cyclorama.**



## **HABILLAGE**

Dans le cas d'une salle à l'italienne, l'habillage standard de la salle est suffisant.

Des modifications mineures peuvent être portées au *line set* afin de cadrer adéquatement le tulle et le cyclo.

***Le noir complet doit pouvoir être atteint lors des intensités d'éclairage et de la représentation.***

## **ÉCLAIRAGE**

La production fournit :

- une console GrandMA 3 on PC;
- 28 pastilles LED et deux contrôleurs DMX;
- 4 pin spots
- 18 PAR LED RGBAW
- 4 unités CYCLED RGB

### **Le diffuseur s'engage à fournir :**

- un parc de projecteurs en bon état selon le plan générique; (voir plan générique)
- des gradateurs 2.4 kW selon le plan générique; (voir plan générique)
- un cyclo blanc d'au moins 40' de largeur et d'une hauteur adaptée à sa salle;
- un tulle noir d'au moins 40' de largeur et d'une hauteur adaptée à sa salle;
- 6 portants verticaux de 8';
- trois lignes de courant 15 ampères sur scène pour les contrôleurs DMX;
- un optosplitter dmx

## **SONORISATION**

### **- La production fournit :**

- 1 console Allen & Heath DLive S5000 et son rack DM32
- 1 carte Dante
- 2 CAT5 250 pieds sur spool
- 3 Boite Albatros + 4 rallonge écouteurs
- 3 paires in ears Shure se425
- 10 Channel Shure UR4D + antennes et distribution
- 10 beltpacks Shure + 9 micro casque DPA OMNI
- 2 jack ¼ instruments pour beltpack shure
- 4 Moniteurs JBL + Bracket sur 4 mix + Speakon
- 4 pipes de 10 pieds + floor bases

### **LISTE DE MICROPHONES**

- 1 – Beta 52
  - 2 - Beta98
  - 1- Beta 91
  - 3 – condensateurs
  - 6 – Di
  - 1 – DPA pour violoncelle
  - 3 – SM58
  - 2 - SM58 Switch
  - 2 - Hotshot
- Et tout le filage nécessaire

## DEVIS TECHNIQUE – BELMONT (suite)

---

### **Le diffuseur s'engage à fournir :**

- un système de sonorisation adéquat et disposé efficacement afin de couvrir uniformément l'ensemble des spectateurs (que ce soit au parterre, au balcon, aux loges, etc...) exempt de tous bruits parasites, fonctionnel à l'arrivée de la compagnie.
- Le sonorisateur privilégie un accès complet aux crossovers, processeurs et amplificateurs.
- 2 Cat5, de la scène à la régie;
- 4 booms de 10' pour installation moniteurs;
- filage Speakon4 et bouteilles;

**Le diffuseur s'engage à fournir un jeu de plan .dwg de la scène, la salle et ses installations techniques avant la signature du contrat.**

### **LOGES**

L'équipe de tournée a besoin de loges tempérées pour 12 personnes, avec tables, chaises, supports à vêtements, miroirs, prises électriques, eau courante et accès à une salle de bain privée.

Un accès à de l'eau potable sans bouteille à usage unique est privilégié. Un repas soutenant est demandé pour toute l'équipe, il peut s'agir de sandwich, repas chaud, accompagné de légume, fruit ou fromage. Notez cependant la présence d'intolérances aux lactoses chez une actrice.

Le diffuseur s'engage à fournir un stationnement à proximité de la scène pour 8 véhicules individuels et un camion 40'.

Le matériel de la production sera acheminé via un transporteur le matin du montage.

### **ÉQUIPE DE TOURNÉE**

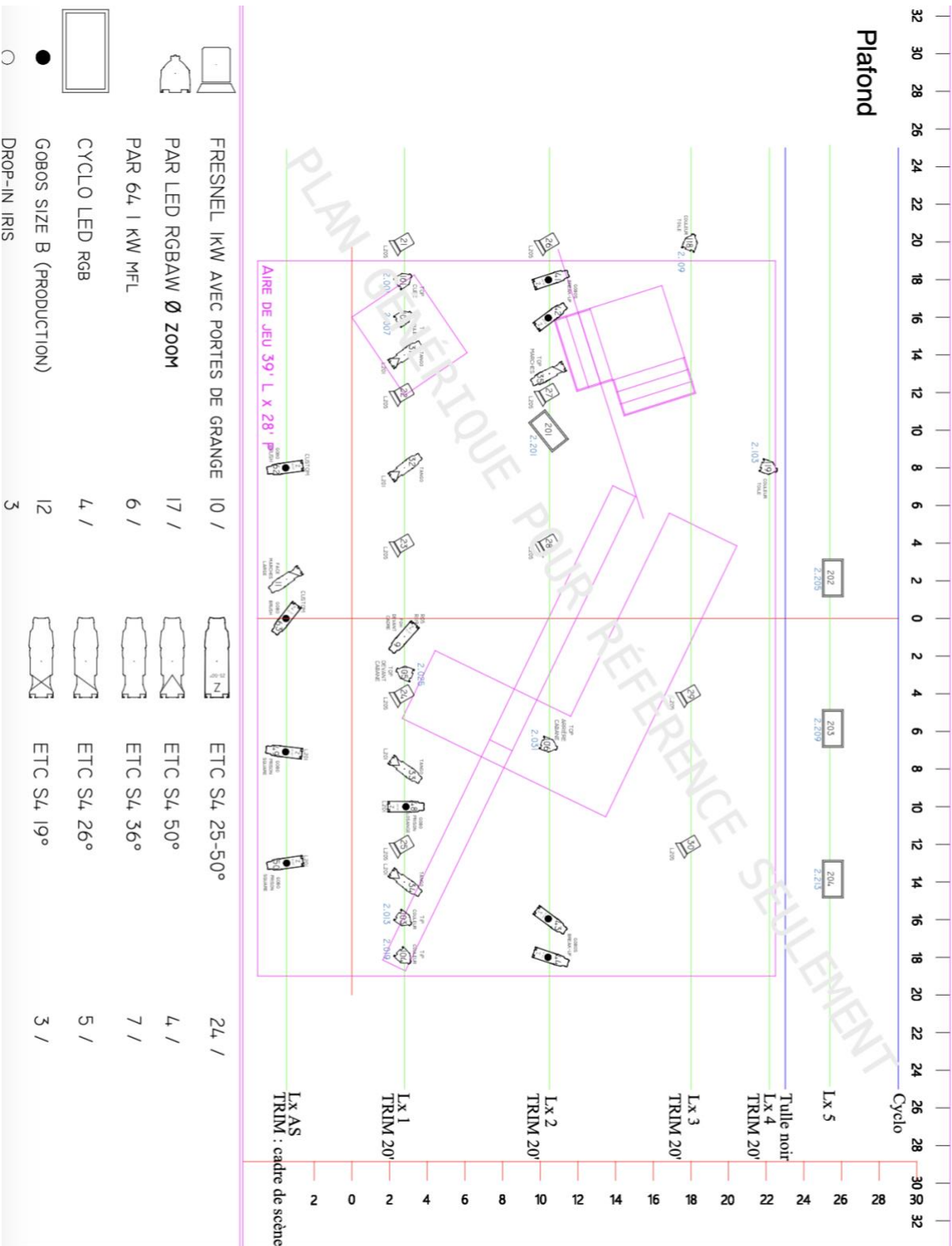
6 acteurs

3 musiciens

1 directrice technique / éclairagiste

1 sonorisateur

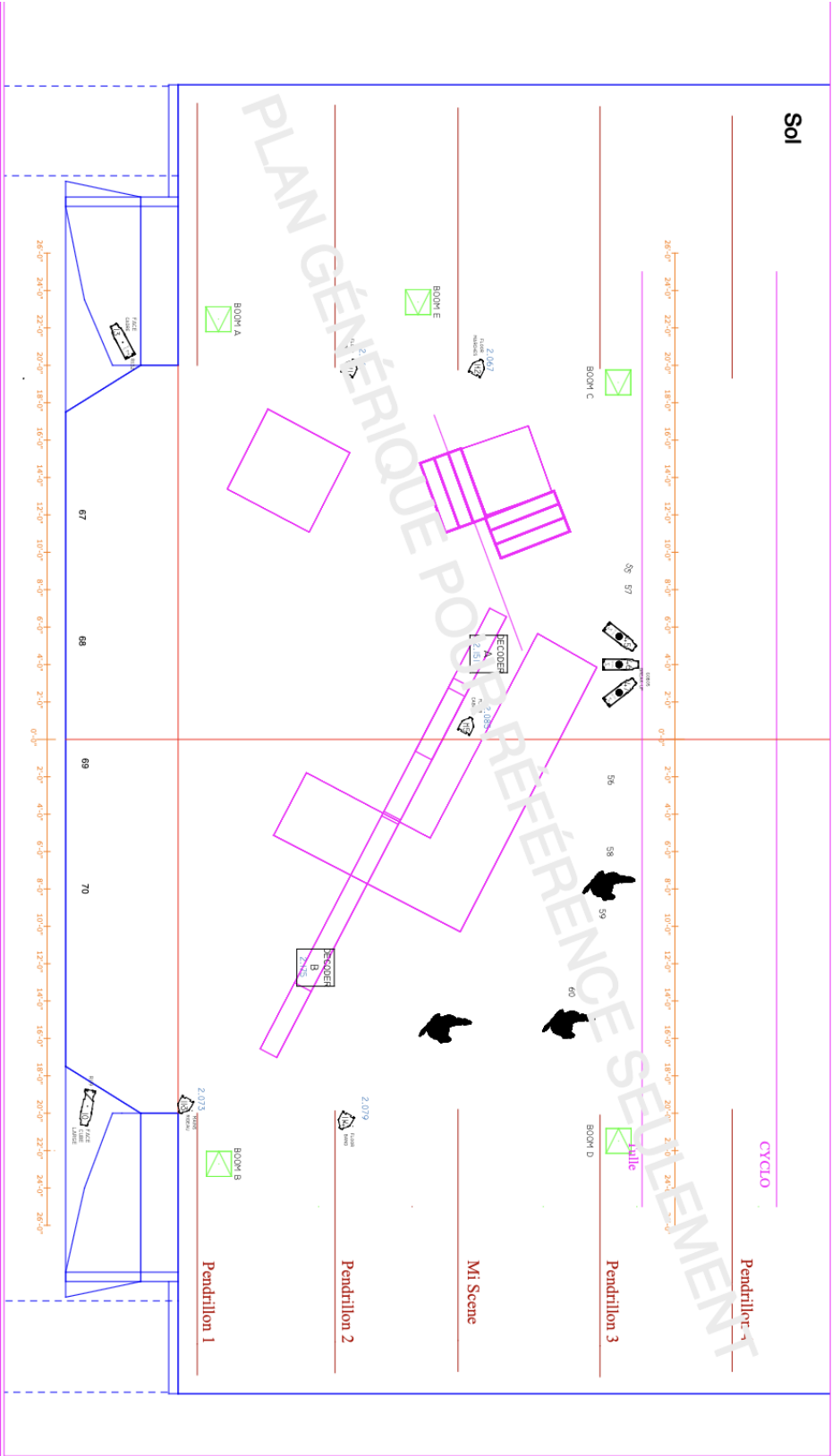
1 régisseuse générale



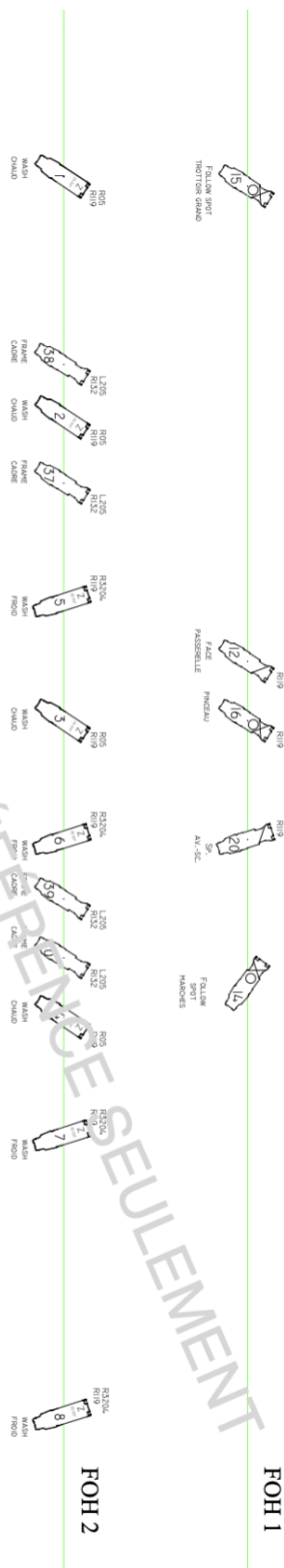
-  FRESNEL IKW AVEC PORTES DE GRANDE
-  PAR LED RGBAW Ø ZOOM
-  PAR 64 | KW MFL
-  CYCLO LED RGB
-  GOBOS SIZE B (PRODUCTION)
-  DROP-IN IRIS

10 /	ETC S4 25-50°	24 /
17 /	ETC S4 50°	4 /
6 /	ETC S4 36°	7 /
4 /	ETC S4 26°	5 /
12	ETC S4 19°	3 /

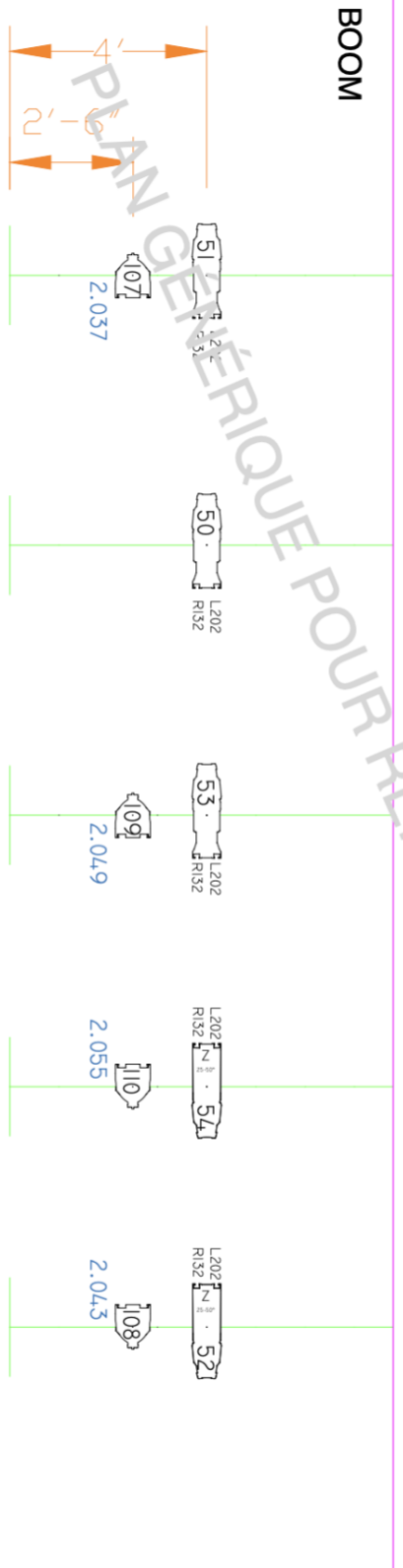
Soi


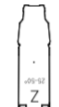





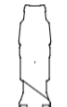





	FRESNEL 1KW AVEC PORTES DE GRANGE	10 /		ETC S4 25-50°	24 /
	PAR LED RGBAW Ø ZOOM	17 /		ETC S4 50°	4 /
	PAR 64 1 KW MFL	6 /		ETC S4 36°	7 /
	CYCLO LED RGB	4 /		ETC S4 26°	5 /
	GOBOS SIZE B (PRODUCTION)	12		ETC S4 19°	3 /
	DROP-IN IRIS	3			



**BOOM**



	FRESNEL IKW AVEC PORTES DE GRANGE	10 /		ETC S4, 25-50°	24 /
	PAR LED RGBAW Ø ZOOM	17 /		ETC S4, 50°	4 /
	PAR 64   KW MFL	6 /		ETC S4, 36°	7 /
	CYCLO LED RGB	4 /		ETC S4, 26°	5 /
	GOBOS SIZE B (PRODUCTION)	12		ETC S4, 19°	3 /
	DROP-IN IRIS	3			

## CONTACTS

### **Direction technique – Th. Œil Ouvert**

ALEXE MORISSETTE

[dt@theatredeloilouvert.com](mailto:dt@theatredeloilouvert.com)

438.492.8933

### **Direction de production**

JADE BRUNEAU

[Jade@theatredeloilouvert.com](mailto:Jade@theatredeloilouvert.com)

514.995.7731

### **Sonorisation**

MARTIN "PLUMO" LESSARD

[pluplu@hotmail.com](mailto:pluplu@hotmail.com)

450.760.6941

Une production du **Théâtre de l'œil ouvert**

781 9<sup>e</sup> avenue, Pointe-aux-Trembles, Mtl, Qc, H1B 4E1

514-995-7731

[Info@theatredeloilouvert.com](mailto:Info@theatredeloilouvert.com)

